



Agir !

pour
le Partenariat en Santé

au sein d'un GROUPE DE TRAVAIL

ENJEU DU PARTENARIAT

**Améliorer la qualité des projets en santé
et la qualité de vie au travail**

**Par la mutualisation de leurs savoirs, les patients et/ou proches-aidants
partenaires ressources et les professionnels du système de santé partenaires :**

Agissent ensemble

pour le bien-être physique, mental et social de chacun et de tous, dans le respect de leur culture

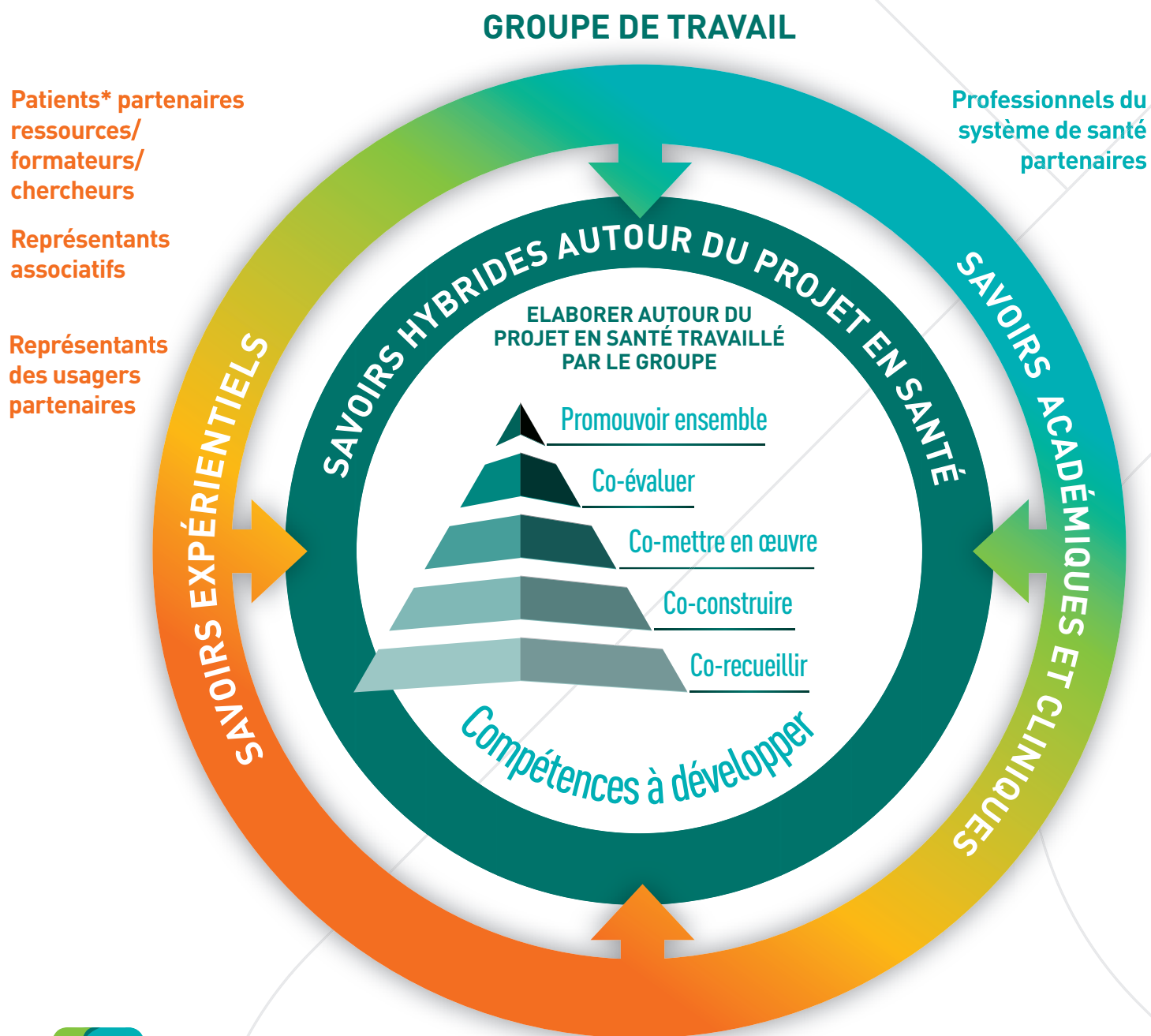
Mettent au centre de leur action collective

le projet en santé traité par le groupe de travail pour améliorer la qualité du système de santé



Les savoirs de chacun, le bien-être de tous

Le partenariat en santé, dans un groupe de travail, c'est...



Réussir le partenariat en santé :

- Rassembler deux partenaires ou plus : professionnels du système de santé et usagers, patients* volontaires pour collaborer ensemble
- S'engager dans le sens de l'action partagé
- S'intégrer et collaborer dans une équipe
- Créer et participer à un climat de confiance dans le groupe (bienveillance, écoute, équité, empathie, ouverture d'esprit)
- Mettre en œuvre une démarche participative.
- Travailler en mode "gestion de projet"
- Participer à la dynamique avec une pratique réflexive.



*La notion de *patient partenaire* inclut celle de *proche-aidant partenaire*.

Dans le champ du médico-social ou social, le terme *personne accompagnée partenaire* est à privilégier.

Ils l'ont fait!



Béatrice, chargée de mission qualité-gestion des risques

“ Participer à un groupe de travail inscrit dans une démarche de partenariat en santé m'a permis d'expérimenter ce que veut dire collaborer dans l'écoute, le respect et la bienveillance. Cette expérience m'a fait prendre conscience de la nécessité de se remettre en question pour vivre une réelle co-réflexion et co-construction entre professionnels de santé, patients / proches-aidants.”



Amanda, patiente partenaire ressource

“ Participer à ce groupe de travail m'a permis d'avoir une meilleure compréhension de l'univers des professionnels de santé et une meilleure connaissance de mes envies de contribution en tant que patiente partenaire ressource. La diversité des rencontres a été source d'une grande richesse.”



Jean-Michel, dirigeant d'une association d'usagers et représentant des usagers

“ Ma participation à ce groupe m'a permis d'assurer que ce qui importait collectivement aux usagers était pris en compte et travaillé, et de valider que les actions élaborées ensemble pourraient être réalisées concrètement et utilement.”

Pour aller plus loin...

- Une fiche repère et un lexique du partenariat en santé
- Une fiche repère pour “se situer dans la relation individuelle de soin”
- Des fiches pratiques pour agir en partenariat dans différents domaines au niveau collectif
- Des référentiels de compétences
- Des guides pratiques d'engagement et de recrutement

www.partenariat-en-sante.org

Méthodologie

Document coconstruit dans le cadre de la priorité opérationnelle “promouvoir un partenariat soignant-soigné de qualité pour permettre à l'usager d'être acteur de sa santé” du Projet Régional de Santé Occitanie 2018-2022, à partir des travaux du groupe de travail “Suivi et coordination”, issu du Comité Régional d'Impulsion et d'Analyse du Partenariat en Santé (CRIAPS Occitanie, voir liste des contributeurs)

Patients et proches-aidants, représentants des usagers (RU), professionnels du système de santé (champ sanitaire et médico-social, formation, qualité, recherche), ont travaillé ensemble à sa construction en s'appuyant et s'inspirant de plusieurs travaux sur le sujet.

Références bibliographiques

1. Michel, P., et al. [2019]. Approche terminologique de l'engagement des patients : point de vue d'un établissement de santé français. Revue d'Épidémiologie et de Santé Publique, Volume 68, Issue 1, Février 2020, Pages 51-56
2. Ministère des Solidarités et de la Santé (Consultable en ligne : <https://solidarites-sante.gouv.fr/systeme-de-sante-et-medico-social/parcours-de-sante-vos-droits/les-usagers-et-leurs-representants/article/la-representation-des-usagers> .
3. Ministère des Solidarités et de la Santé : <https://solidarites-sante.gouv.fr/systeme-de-sante-et-medico-social/parcours-des-patients-et-des-usagers/article/parcours-de-sante-de-soins-et-de-vie>.
4. Groupe de travail Orientation Stratégique 4 « Partenariat en santé – Usagers partenaires en santé », France Assos Santé Occitanie.
5. Hejoaka, F., Simon, E., Halloy, A. et Arborio, S. (2020) Définir les savoirs expérientiels en santé : une revue de la littérature en sciences humaines et sociales. Dans Simon, E., Arborio, S., Halloy, A. et Hejoaka, F. (dir), Les savoirs expérientiels en santé - Fondements épistémologiques et enjeux identitaires. Nancy : Presses universitaires de Nancy, pp.49-74.
6. Direction collaboration et partenariat patient, Université de Montréal. Terminologie de la pratique collaborative et du partenariat en santé et services sociaux. Montréal : bibliothèque et archives nationales du Québec ; 2016.
7. Programmes médiateurs de santé-pairs : rapport final de l'expérimentation 2010-2014 ; Centre Collaborateur de l'Organisation Mondiale de la Santé pour la recherche et la formation en santé mentale EPSM Lille Métropole
8. Haute Autorité de Santé [2020], Recommandation “Soutenir et encourager l'engagement des usagers dans les secteurs social, médicosocial ou sanitaire”, consultable sur https://www.has-sante.fr/jcms/p_3201812/fr/soutenir-et-encourager-l-engagement-des-usagers-dans-les-secteurs-social-medico-social-et-sanitaire.

S'auto-évaluer dans le partenariat en santé

Collaborer dans un groupe de travail

Mode d'emploi

Pour chaque critère proposé, situer son propre niveau d'engagement dans la relation partenariale (de 0, action non réalisée conjointement avec son interlocuteur, à 4, action pleinement réalisée de concert avec son interlocuteur), et le noter par une croix dans le secteur correspondant.

- 1 Le professionnel s'auto-évalue dans ses interactions avec les autres membres du groupe de travail, en particulier les patients* partenaires, représentants des usagers partenaires et représentants associatifs.
- 2 Le patient* partenaire / représentant des usagers partenaire / représentant associatif s'auto-évalue dans ses interactions avec les autres membres du groupe de travail, en particulier les professionnels.
- 3 Ensemble, professionnels et patients* partenaires, représentants des usagers partenaires et représentants associatifs échangent à partir de leurs estimations respectives et évaluent conjointement la relation partenariale de travail pour améliorer le bien-être physique, mental et social de chacun, et la qualité du travail produit par le groupe.

Co-expression

Solliciter et prendre en compte les différents points de vue exprimés au sein du collectif

Partager des informations claires et compréhensibles

Respecter les émotions de chacun dans un esprit bienveillant

Partager les rôles et les responsabilités

Exercer un leadership partagé et collaboratif

Évaluer conjointement le projet

Co-construction

Mobiliser les ressources et compétences spécifiques des différents participants

Explorer conjointement toutes les options possibles

Formuler conjointement les objectifs

Fixer conjointement les objectifs prioritaires

Elaborer conjointement le plan d'action

Promouvoir les décisions partagées

Co-mise en œuvre

Co-décision

Baromètre de l'engagement dans le partenariat en santé

0 1 Information 2 Consultation 3 Participation 4 Partenariat

Avec le soutien de