

# Journée régionale du Partenariat en Santé

30 mars 2022 – Narbonne  
Restitution

[cops@partenariat-en-sante.org](mailto:cops@partenariat-en-sante.org)  
05.67.00.12.09



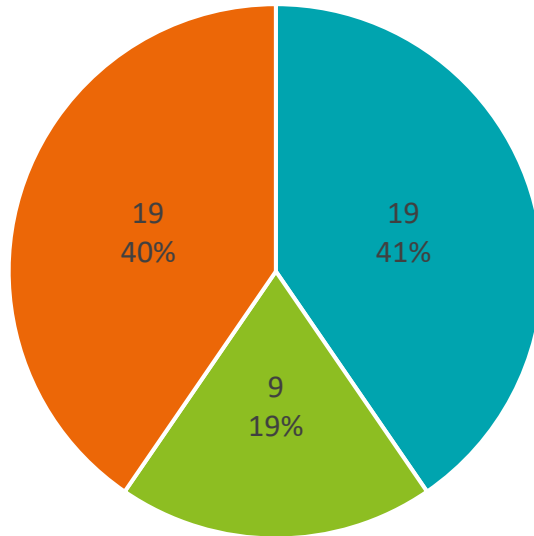
Les savoirs de chacun, le bien-être de tous

**60 inscrits - 47 personnes présentes**  
*(absences Covid) + équipe opérationnelle*

**Journée régionale  
du partenariat en santé**

30 mars 2022 – Narbonne

## Profil des participants



- Accompagnement sanitaire et médico-social
- Formation et recherche
- Usagers citoyens, patients, proches aidants



Bienvenue

# Journée régionale du partenariat en santé

30 mars 2022 – Narbonne



9h : accueil

9h20 Lancement de la journée **Patrick Lartiquet** – Doctorant à l'**Université Jean Jaurès UMR EFTS**

9h30 Allocution de **Pierre Ricordeau** - Directeur Général de l'**Agence Régionale de Santé**

10h Ressources du Centre Opérationnel du Partenariat en Santé (COPS)



10h15 : Pause déplacement

10h30 **Ateliers en simultané**

A *Le partenariat en santé : ce qui nous rassemble*

B *Le partenariat en santé : des mots pour le dire*

C *Le partenariat en santé en mode projet*

D *Culture du partenariat en santé : comment la mesurer ?*

11h45 Retour d'expérience du **CHU de Nîmes** ~ échanges  
**Isabelle Eglin** – cadre de santé, **Jean-François Avril** – directeur adjoint (relation avec les associations d'utilisateurs),  
**Karim Oulad Chrif** – patient partenaire ressource

12h15 Pause déjeuner

13h30 Retour d'expérience de la **Faculté de Médecine de Montpellier-Nîmes** ~ échanges  
**Pr Denis Morin** -Vice-Doyen président du Conseil Pédagogique, **Fawzia Zeddani** – patiente partenaire formatrice

14h **Restitution des ateliers du matin** ~ rapporteurs volontaires en atelier

15h Retour d'expérience de l'**Institut de Formation en Masso-Kinésithérapie (IFMK)** ~ échanges  
**Ayodélé Madi** - référente pédagogique et formatrice, **Jacqueline Pâris** - patiente partenaire formatrice



15h30 : pause-café

15h45 **1er comité des partenaires du COPS**

16h45 Clôture de la journée - **Jean-Baptiste Faure**, président de l'**Institut Savoir(s) Patient(s)**

Tout au long de la  
journée, vous  
pouvez, avec les  
couleurs  
disponibles dans  
votre pochette,  
codessiner la  
fresque des acteurs  
de la dynamique  
régionale du



Les savoirs de chacun, le bien-être de tous

# Lancement de la journée

Patrick Lartiguët

Doctorant à l'Université  
Jean Jaurès - UMR EFTS



**Les savoirs de chacun, le bien-être de tous**

Bonjour à tous,

Et permettez-moi tout d'abord de vous souhaiter la bienvenue pour cette journée régionale du Partenariat en Santé organisée par le Centre Opérationnel du Partenariat en Santé, le désormais COPS.

C'est avec enthousiasme, fierté et non sans émotion, que j'interviens devant vous ce matin. Je remercie très chaleureusement toute l'équipe du COPS, Claude Daix, Annie Pagnon, Fabienne Ragain-Gire et le président de Savoirs Patients, Jean-Baptiste Faure, de me permettre de prendre la parole pour ouvrir cette journée et pour symboliser le passage de relai entre le CRIAPS (Comité Régional du Partenariat en Santé) et le COPS.

Passage de relai pour maintenir et renforcer la formidable dynamique du partenariat en santé dans notre région. Une dynamique innovante et d'ampleur à plus d'un titre.

Le partenariat en Santé représente sans nul doute un changement paradigmatique, et l'utilisation de ce terme est loin d'être galvaudée. En considérant le partenariat dans un courant historique où le patient est progressivement reconnu comme coproducteur de la santé avec les professionnels de santé, ce partenariat représente une véritable bifurcation dans la manière de penser la relation de soin. Il dessine une nouvelle démocratie en santé.

Aussi, l'Occitanie, est-elle la seule région en France qui a bénéficié d'une réelle et forte volonté institutionnelle pour accompagner ce changement. L'inscription du partenariat en santé comme priorité opérationnelle du Projet Régional de Santé actuel et les moyens mis en œuvre par l'ARS Occitanie restent et resteront les fondements de cette dynamique. A l'heure où l'action politique est souvent mal menée, permettez-moi, Monsieur le Directeur Général de l'Ars Occitanie de vous remercier, vous, et votre équipe de la Direction des Usagers et des Affaires Juridiques, Mesdames Battesti et Szapiro, Monsieur Merrichelli, d'avoir osé inscrire le partenariat comme priorité opérationnelle, d'avoir osé le changement.

# Patrick Lartiguet

Doctorant à l'Université  
Jean Jaurès - UMR EFTS

Lancement : 1/4



Vous avez fait le choix également de contractualiser avec une équipe de recherche en Sciences de l'éducation et de la formation, l'Unité Mixte de Recherche Education, Formation, Travail, Savoirs de l'université Toulouse Jean Jaurès pour engager une Recherche-Intervention afin d'accompagner ce changement, sous la direction de Dominique Broussal et Michèle Saint-Jean. Je ne vais pas rentrer ici dans les considérations scientifiques d'une telle démarche qui enthousiasmeraient bons nombres de chercheurs, mais pour faire simple, vous avez fait le choix, le pari, de l'intelligence collective car comme aime à le souligner, Jean Michel Bruel, président de France Assos Santé Occitanie, le partenariat en santé ne se décrète pas !

Ainsi depuis trois ans, depuis le 12 mars 2019, date du premier CRIAPS, nous avons pu constituer ce que l'on nomme volontiers au sein de notre équipe de recherche, un tiers-espace socio scientifique ; un tiers-espace de la rencontre où des professionnels de santé issus des soins cliniques et éducatifs, de la formation des professionnels de santé, des administratifs des établissements de santé, des institutionnels, des patients et proches-aidants, des représentants des usagers, des membres d'associations en santé, de fédérations, d'URPS et des chercheurs ont travaillé ensemble pour co-construire le partenariat en santé. Malgré la crise sanitaire, près d'une cinquantaine de personnes ont fait vivre 127 réunions de travail pour produire une culture partagée du partenariat en santé, produire des documents socles pour opérationnaliser le partenariat dans les différents champs concernés, soins cliniques et éducatifs, formation, qualité, management des établissements de santé...

Ces productions ont été le fruit de ce que l'on peut nommer le croisement des savoirs ; concept cher, je le sais, pour les membres d'ATD Quart Monde présents dans cette salle aujourd'hui, puisque c'est au sein de cette association qu'a été conçu ce concept. Le croisement des savoirs, reconnaît le savoir de chacun, le savoir issu du vécu avec la maladie de la personne en soin, du proche-aidant, le savoir clinique du professionnel de santé, le savoir scientifique du chercheur.

Cette reconnaissance de savoirs autonomes favorise leur hybridation pour faire émerger un nouveau savoir, de nouvelles connaissances qui potentialise le changement.

Ce tiers espace socio-scientifique, depuis trois ans a, sans nul doute, été un creuset de ce croisement des savoirs.

# Patrick Lartiguet

Doctorant à l'Université  
Jean Jaurès - UMR EFTS  
Lancement : 2/4



Avec Nathalie Szapiro, que je tiens à remercier tout particulièrement pour son engagement sans faille et son humanité, nous avons eu à cœur d'œuvrer pour assurer la reconnaissance et la légitimité de chacun de ces savoirs, leur horizontalité dans chacune des réunions des différents groupes de travail, afin de favoriser ce croisement pour accompagner le changement dans notre région. Artisans méthodologues, nous avons veillé à maintenir une démarche participative pour faire vivre ces espaces de débat, de conflictualité positive, de réflexivité et de conscientisation.

Aussi, je ne me trompe pas en disant que le partenariat en santé a été la finalité mais également le processus de nos travaux. Tous ensemble, nous avons fait l'expérience du partenariat en santé. Loin de rester une incantation, nous avons bel et bien vécu le partenariat.

Un vécu qui a permis de produire de la remise en cause, de la déconstruction, du déplacement, et au final de l'émancipation pour envisager ensemble un autre vison du monde tel que Paolo Freire pouvait le concevoir : rappelons-nous la fameuse citation de Freire « personne ne libère autrui, personne ne se libère seul, les Hommes se libèrent ensemble ».

Dans ce tiers-espace nous avons eu l'occasion d'un dépaysement, une possibilité de rencontre avec des cultures différentes, génératrice de cette entre deux rives qui est source d'émancipation.

L'analyse en cours des entretiens que j'ai pu faire avec un certain nombre d'entre vous, me permet de rajouter aujourd'hui que ce vécu du partenariat a pu se faire pour le bien-être de tous.

Peut-être cela vous évoque-t-il quelque chose ; un logo peut-être ? Les savoirs de chacun, le bien-être de tous ! Voilà une belle baseline, un beau slogan.

Oui un logo qui transpire le dynamisme, la convergence d'identités plurielles que symbolise les couleurs pour construire une nouvelle identité unique et cohérente, ce personnage qui me semble somme toute en bonne santé.

Aussi avec beaucoup d'humilité, une nouvelle fois, je souhaite remercier l'ensemble des acteurs qui se sont engagés depuis trois ans dans les groupes de travail pour œuvrer à l'étayage du partenariat en santé dans notre région. Un grand merci à vous. Vous êtes aujourd'hui les premiers ambassadeurs du partenariat en santé dans notre région.

# Patrick Lartiguet

Doctorant à l'Université  
Jean Jaurès - UMR EFTS

Lancement : 3/4



Merci également à ceux qui nous rejoignent aussi aujourd'hui pour amplifier cette dynamique.

Avec peut-être un enseignement de ces trois dernières années ; et je reprendrais quelques vers du poète Antonio Machado, « Caminante, no hay camino, Se hace camino al andar, Al andar se hace camino », « Toi qui chemines, il n'y a pas de chemin, Le chemin se fait en marchant, En marchant le chemin se fait ».

Oui, Jean Michel, le partenariat en Santé ne se décrète pas, alors osons le vivre, osons aller à la rencontre de la différence, pour le bien-être de tous.

C'est donc avec grand plaisir, que je laisse au COPS le soin de poursuivre l'étayage du chemin du partenariat en santé dans notre région avec vous tous ; et pour ma part, je ne serai pas trop loin, puisque je poursuivrai ma contribution au sein du groupe de travail recherche et innovation.

Je vous souhaite de belles rencontres et une belle journée à tous !

**Patrick Lartiguet**  
Doctorant à l'Université  
Jean Jaurès - UMR EFTS  
Lancement : 4/4



# Pierre Ricordeau

Directeur général de  
l'Agence Régionale de Santé



- Une journée pour consolider la transition entre le CRIAPS constitué par l'ARS et le COPS, animer le réseau des partenaires, et faire diffuser la culture du Partenariat en Santé dans la région
- Le COPS s'appuie sur un comité de partenaires où sont réunies toutes les structures et personnes de la région souhaitant participer à cette dynamique. Il a vocation à continuer à s'enrichir progressivement.



# Pierre Ricordeau

Directeur général de l'Agence Régionale de Santé  
Genèse de la dynamique régionale  
sur le Partenariat en Santé



Stratégie Nationale de santé  
Plan Régional de Santé

*priorité opérationnelle*  
« Promouvoir un partenariat  
soignant-soigné de qualité,  
pour permettre à l'usager  
d'être acteur de sa santé »

*Impulsion d'une  
dynamique  
régionale*

Appel à candidatures >  
pôle ressources

*Oct : validation dossier  
association*

**SAVOIR(S) patient(S)**  
INSTITUT POUR LA PROMOTION DES  
PATIENTS & AIDANTS PARTENAIRES EN SANTÉ

2018

2019

2021

*Janvier 2022  
1ères actions*

*Etat des lieux de  
l'implication des  
patients  
partenaires / RU*



Recherche-Intervention  
UMR EFTS



*Tiers-espace socio-scientifique*

**CRIAPS Comité régional d'impulsion et  
d'analyse du Partenariat en Santé**

*30 structures, 60 personnes impliquées  
7 groupes de travail, 127 réunions, production  
de contenus dans une démarche participative et  
de croisement des savoirs*



# Pierre Ricordeau

## Directeur général de l'Agence Régionale de Santé



- Accompagnement sans faille d'un doctorant en sciences de l'éducation de l'université Jean Jaurès, Patrick Lartiguet, dans une démarche participative appréciée par les participants.
- Pour l'ARS, chantier de forte conviction : avancer en démocratie sanitaire et en implication des usagers/patients gage de qualité des prises en charge, d'autant plus important en cette période de pandémie.
- Nous n'en serions pas là sans **votre engagement à vous tous**, usagers, patients, professionnels de la santé de la région Occitanie.

Je salue en particulier :

- ✓ L'engagement de France Assos Santé Occitanie et son concept d'utilisateur partenaire
- ✓ Organismes de formation des futurs professionnels de santé. 2 facultés de médecine ont été accompagnées dans leur démarche par un soutien financier contractualisé avec l'ARS.
- ✓ Ralliements en cours de route comme celui des étudiants en médecine et celui de la Structure Régionale d'Appui à la Qualité et la sécurité d'Occitanie.
- ✓ D'autres structures ont été soutenues financièrement par l'ARS pour des projets de Partenariat en Santé suite à un appel à candidature.  
Le bilan de ces projets est en cours.

# Pierre Ricordeau

## Directeur général de l'Agence Régionale de Santé



- S'il reste encore du chemin devant, **nous avons déjà parcouru un très grand et beau chemin**. Aujourd'hui que nous sommes à l'aube d'évaluer notre action au regard du PRS qui s'achève et d'élaborer notre prochain PRS, nous pouvons dire que nous avons rempli en grande partie et pour certains aspects sommes allés au-delà de l'ambition que nous nous étions donnée.
- C'est une **belle réussite que ce Centre Opérationnel**, dont la mise en place avait été demandée lors de la première réunion du CRIAPS sous la forme d'un pôle de ressources territorial. A notre connaissance **il n'existe pas de structure similaire au COPS dans les autres régions de France**, entièrement consacrée au Partenariat en Santé. C'est aussi **la réussite de vous tous** qui vous êtes portés volontaires pour faire partie du comité des partenaires de cette structure portée par l'Institut Savoirs Patients, et celle de l'équipe opérationnelle de ce COPS.
- Je quitte bientôt la région Occitanie, mais continuerai à suivre la dynamique de la région. Et **je vous assure du soutien de l'ARS : le Partenariat en Santé sera encore au cœur du prochain Projet Régional de Santé**.





## Ressources proposées par le COPS

Claude Daix

Annie Pagnon

Fabienne Ragain-Gire

*Chargées de projet, membres de l'équipe  
opérationnelle en cours de constitution*

# COPS

## Rappel des objectifs

- Favoriser la diffusion de la culture du Partenariat en Santé en Occitanie
  - ✓ Mettre à disposition des acteurs en santé de la région les travaux du CRIAPS et de ses groupes de travail
  - ✓ Apporter un appui concret à l'opérationnalisation du Partenariat en Santé
- 4 missions principales dans la feuille de route
  - ✓ Inscrites dans la continuité de la dynamique impulsée en 2019-2021 et s'appuyant sur les contenus produits
  - ✓ Poursuivant la démarche participative réunissant les différents acteurs du partenariat en région

## Mission A

**Mise en œuvre de la stratégie de communication pour la diffusion du Partenariat en Santé élaborée par le CRIAPS**

## Objectifs

- Diffuser une culture partagée du Partenariat en Santé
- Mettre en œuvre la stratégie de communication formalisée par le groupe communication du CRIAPS
- Mettre à disposition les documents socles élaborés par les groupes de travail du CRIAPS puis les Comités Techniques du COPS

## Actions & ressources

- Création d'un logo et d'une charte graphique « Partenariat en Santé » → **disponible**
- Plateforme ressource numérique (site internet) → cahier des charges en cours pour mise en ligne au 2<sup>d</sup> semestre
- Finalisation et production des documents socles





COPS

Documents socles à venir

- Référentiels de compétences du Partenariat en Santé
- Fiches-outils pour agir dans le Partenariat en Santé dans une dimension collective
  - ✓ Dans le domaine des soins (cliniques et éducatifs)
  - ✓ Dans le domaine de la formation des professionnels du système de santé
  - ✓ Dans un groupe de travail
  - ✓ Management et dynamique du partenariat au sein des établissements de santé

# COPS

## Ressources 2022

### Mission B

**Appui à l'opérationnalisation du Partenariat en Santé dans les structures et établissements de la région, dans les organisations d'enseignement ou de recherche**

### Objectifs

- Accompagner les structures de la région à l'intégration dans leurs projets d'une démarche de Partenariat en Santé
- Développer les compétences des acteurs du Partenariat en Santé

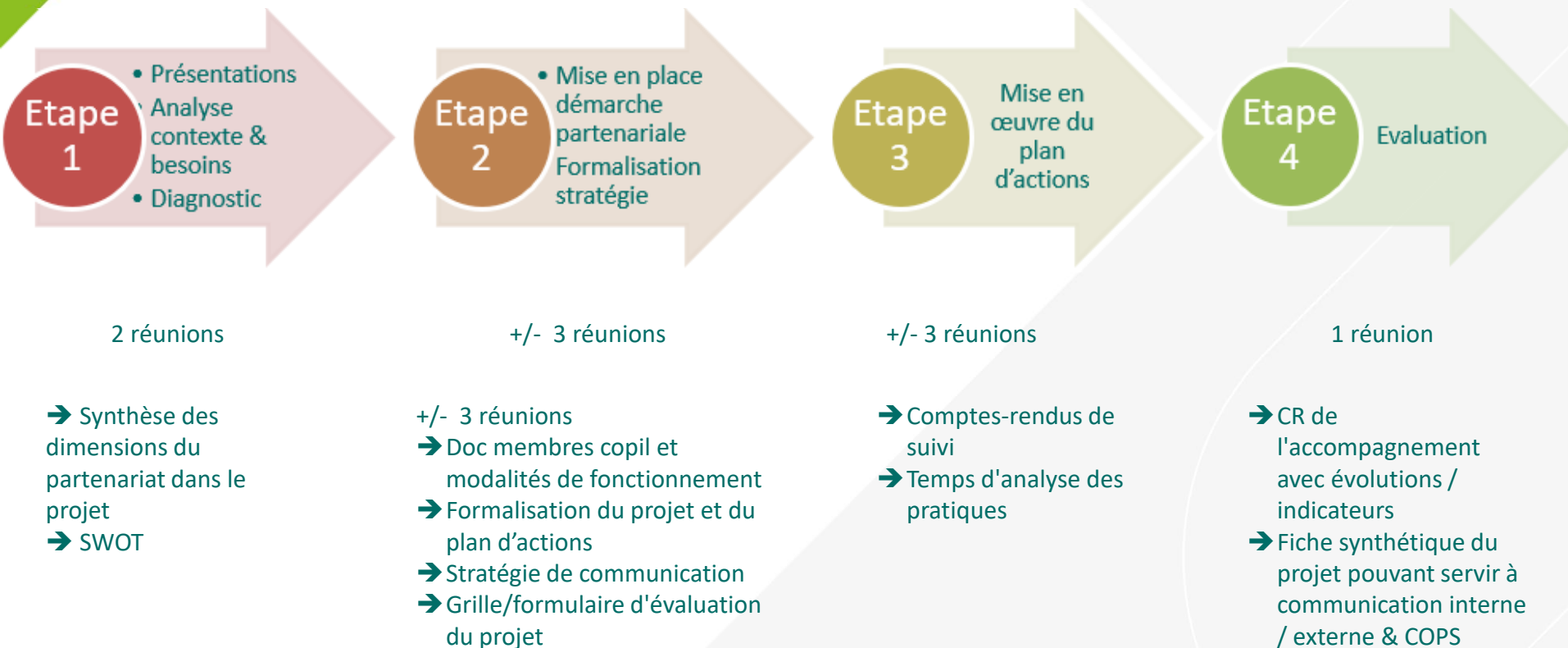
### Actions & ressources

- Accompagnement à la mise en place de projets dans une démarche de Partenariat en Santé → 6 accompagnements disponibles
- Appui aux structures pour l'intégration de patient/proche aidant, usager partenaire à un projet
  - hors ETP → 7 accompagnements disponibles
  - contexte ETP → 5 accompagnements disponibles

# Accompagnements à la mise en place de projets dans une démarche de Partenariat en Santé



+/- 9 mois



Intéressé.e par un accompagnement ?

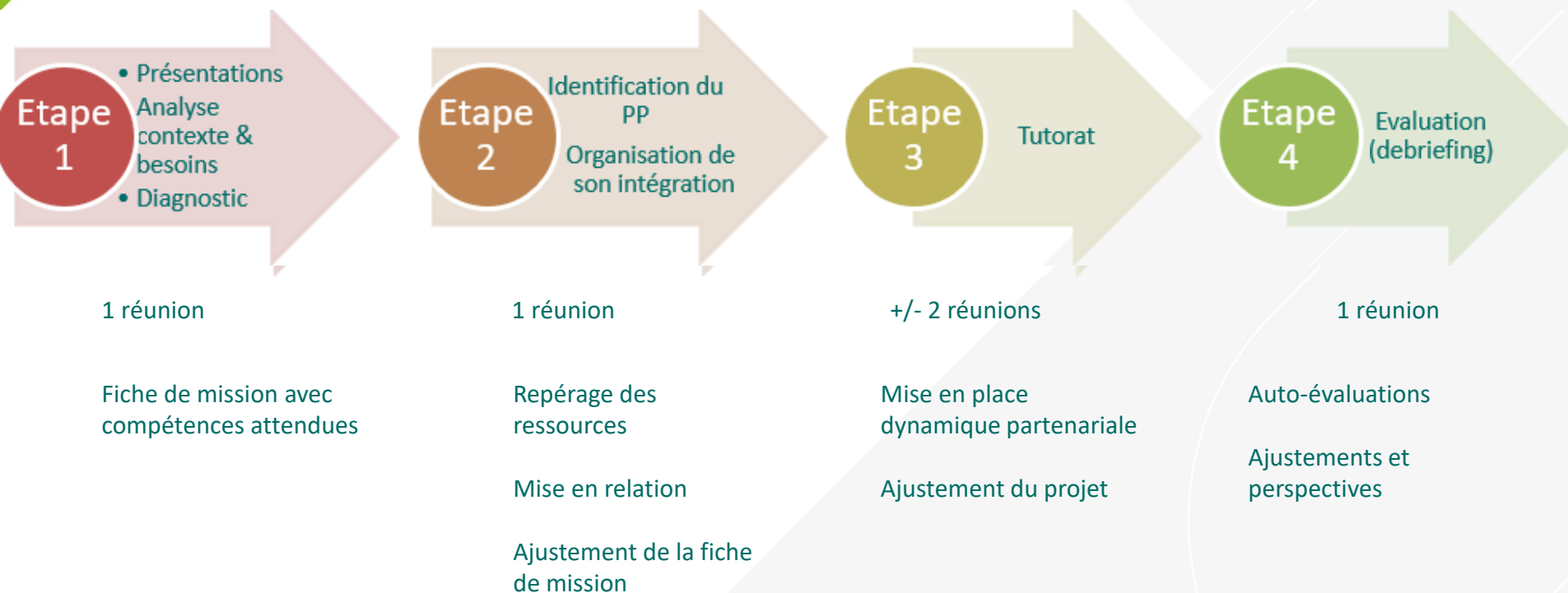
Contactez-nous par mail : [cops@partenariat-en-sante.org](mailto:cops@partenariat-en-sante.org)



Appui aux structures pour l'intégration de patient partenaire (rappel : inclut la notion de proche-aidant/personne accompagnée/RU partenaire)



3 à 6 mois



Intéressé.e par un accompagnement ?

Contactez-nous par mail : [cops@partenariat-en-sante.org](mailto:cops@partenariat-en-sante.org)



# COPS

## Ressources 2022

### Mission C

**Animation du réseau et mise en place d'un annuaire des patients partenaires et d'un mode opératoire** permettant de répondre à une demande circonstanciée d'une structure ou établissement mais aussi des institutions responsables de la mise en œuvre des politiques publiques

### Objectifs

- Dynamiser et fédérer le réseau des acteurs du Partenariat en Santé
- Favoriser l'échange et le partage d'expériences et de bonnes pratiques dans le domaine du Partenariat en Santé
- Mettre en place un outil interactif pour recenser les patients/proches aidants, usagers et professionnels de santé partenaires et faciliter la mise en relation

### Actions & ressources

- Rencontre annuelle du Partenariat en Santé → **aujourd'hui ☺**
- Ateliers d'échanges de pratique → **8 dates prévues en 2022 :**
- Recensement et valorisation des expériences remarquables en région → **en cours** : proposez vos expériences [cops@partenariat-en-sante.org](mailto:cops@partenariat-en-sante.org) !
- Annuaire régional des acteurs et offres de collaboration / forum d'échange et de partage → plateforme-ressource 2<sup>d</sup> semestre 2022

# COPS

## Ressources 2022

### Mission D

**Mesure de l'impact de l'ensemble du dispositif de diffusion d'une culture partagée du Partenariat en Santé dans la région Occitanie**

### Objectifs

- Mettre en place un baromètre annuel du Partenariat en Santé en Occitanie

### Actions & ressources

- Formalisation des données à faire figurer dans le baromètre
  - Création de la base de données des cibles à interroger
  - Création et diffusion des questionnaires personnalisée par cible
  - Traitement et analyse des données
  - Diffusion du baromètre
- ➔ 2<sup>d</sup> semestre 2022



# Pause & déplacement vers les ateliers

**(voir couleur badge)**

**Atelier A le Partenariat en Santé : ce qui nous rassemble**

→ Espace Cardinale, avec Annie Pagnon

**Atelier B le Partenariat en Santé : des mots pour le dire**

→ Espace Tramontane, avec Fabienne Ragain-Gire

**Atelier C le Partenariat en Santé en mode projet**

→ Espace Méditerranée, avec Isabelle Eglin et Patrick Lartiguet

**Atelier D culture du Partenariat en Santé : comment la mesurer ?**

→ Espace Clape, avec Claude Daix

**Début des ateliers à 10h30**

**Retour Espace Méditerranée à 11h45 pour le 1<sup>er</sup> retour  
d'expérience de la journée**

# Retour d'expérience

Le CHU'minement de Nîmes

En route vers le Partenariat en Santé



Isabelle Eglin, cadre de santé

Karim Oulad Chrif, patient partenaire  
ressource (audio)



Echanges



[Télécharger le support de présentation](#)





# Pause déjeuner + fresque des mains & des mots



**Partenariat en Santé**  
Les savoirs de chacun, le bien-être de tous

**SOIGNANTS**  
PROJET SANTÉ COMMUN  
PATIENTS

**APPRENDRE**  
COMPRENDRE  
CONSTRUIRE  
ÉCOUTER  
UNION  
COMMUNICATION  
ÉCOUTE  
ÉQUIPE

**PROFESSEUR**  
ÉTUDIANT  
AMALGAM  
Prise en  
Soin  
L'ÉCART  
TOUTES  
LES  
MÉTIERES

**collaboration**  
coopération  
complicité  
partage

**respect**  
humilité

**DIALOGUE**  
EMPATHIE  
confiance

**FUTUR**  
ÉGAUX  
CONSTRUIRE  
CO-OPÉRER  
LIEN

**FAIRE**  
BONNE  
LES  
LIÈNES  
ensemble...

**On avance ensemble**  
l'autre me fait grandir

**Complexité**  
médiane  
RESPECT

**ENSEMBLE**  
+ FORT  
POUR CONSTRUIRE  
UN D'EXEMPLE

**MIEUX**  
ENSEMBLE  
POUR CONSTRUIRE

**EN PARTISSE**  
CO-CONSTRUIRE  
D'UN BELL'ANCE  
TRANSVERSAL

# Retour d'expérience

## Partenariats en santé



*Fawzia Zeddani*, patiente partenaire formatrice  
*Pr Denis Morin*, vice-Doyen  
président du Conseil Pédagogique



## Partenariats en santé

Expérience Faculté de Médecine de Montpellier-Nîmes

**Fawzia Zeddani – Denis Morin**

Centre Opérationnel du Partenariat en Santé  
30/03/2022

[Télécharger le support de présentation](#)

*Echanges*

**Restitution des ateliers**  
*Éléments produits par les personnes ayant  
participé aux ateliers de la matinée*

# RESTITUTION ATELIER A

Le Partenariat en Santé : ce qui nous rassemble



## Participants à l'ATELIER A

*Le Partenariat en Santé : ce qui nous rassemble*

Animation : Annie PAGNON (06 26 94 98 20)

- ANDUJAR BALESTAS Céline *IFSI Castres Mazamet*
- BECQUET Catherine *CHIVA*
- BEL Sabine *URPS pharmaciens Occitanie*
- CERDA Jacques *UFC-Que Choisir Occitanie*
- CESCHIN Annick *SSR Paul Dottin ASEI*
- GARNIER Valérie *URPS pharmaciens Occ*
- JEANJEAN Yves *ATD Quart-Monde*
- PEREZ Odette *AFD Occitanie*
- SEGUIN Nicole *UFC-Que Choisir Occitanie*



# ATELIER A

## *Le Partenariat en Santé : ce qui nous rassemble*

- Temps 1 : quiz repositionnant les notions et valeurs du Partenariat en Santé



- Temps 2 : réflexion autour des meilleurs moyens pour diffuser cette démarche autour de soi (collègues, structures etc.) ?

# ATELIER A

## *Le Partenariat en Santé : ce qui nous rassemble*

- Temps 1 : quiz et échanges

- ✓ Le Partenariat en Santé c'est reconnaître et s'appuyer sur la complémentarité des expériences, savoirs, compétences des usagers et des professionnels de santé
- ✓ Le Partenariat en Santé c'est l'approche centrée patient
- ✓ La démocratie en santé et le Partenariat en Santé c'est la même chose
- ✓ Certaines compétences sont nécessaires pour s'engager dans le Partenariat en Santé
- ✓ Le Respect est une des valeurs fondamentales du Partenariat en Santé
- ✓ Le Partenariat en Santé ne peut pas être mis en œuvre dans le domaine de la recherche
- ✓ Engagement des usagers, expérience patient, Partenariat en Santé sont des synonymes
- ✓ Le Partenariat en Santé est un moyen d'améliorer ma qualité de vie
- ✓ Mutualisation des savoirs de chacun , coconstruction, savoirs expérientiels, usager partenaire, patient partenaire ressource, un nouveau vocabulaire pour moi
- ✓ Humanisme est pour moi le premier des mots-clés du Partenariat en Santé
- ✓ Le Partenariat en Santé passera bien par moi !

➔ Pour des réponses, voir [fiche S'engager dans le partenariat en Santé](#)

# Restitution des échanges et productions ATELIER A

## *Le Partenariat en Santé : ce qui nous rassemble*

- Temps 2 : réflexion autour des meilleurs moyens pour diffuser cette démarche autour de soi (collègues, structures etc.) →  
Les 4 propositions jugées les plus pertinentes/efficientes par le groupe :

- ✓ **Accessibilité large à une information pour le grand public**

Moyens : sites web/ toute communication dématérialisée accessible à tous

- ✓ **Formations au Partenariat en Santé**

Moyens : formations **communes** patients partenaires et professionnels de santé (Partenariat en Santé au cœur des programmes pédagogiques )

- ✓ **Réunions en proximité avec les acteurs de terrain**

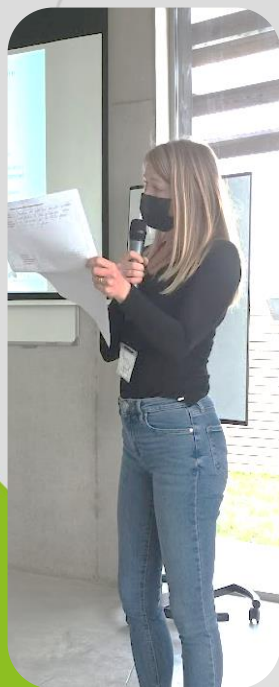
Moyens : réflexions au sein des espaces éthique, partage d'expériences, co construction de projets

- ✓ **Mutualisation de documents /ressources**

Moyens : annuaire, fiches, vidéos, congrès, affiches, flyers

# RESTITUTION ATELIER B

Le Partenariat en Santé : des mots pour le dire



## Participants ATELIER B

*Le Partenariat en Santé : des mots pour le dire*

Animation : Fabienne RAGAIN-GIRE (06.21.24.61.12)

- CARDOSO Célia  
*Association Tintamarre*
- CARDOSO FORTES Céline
- CLIMENT Hélène
- COMBES Alain  
*Nexem / Unapei 34*
- DUBOIS Henri  
*ATD Quart-Monde*
- FASSIER Michèle
- HAYDONT Claire
- IFFRIG Audrey *CHU Toulouse*
- MORIN Denis  
*Fac médecine Montpellier-Nîmes*



# Déroulé ATELIER B

## *Le Partenariat en Santé : des mots pour le dire*

- Temps 1 : propositions et choix d'une situation concrète pertinente pour travailler une argumentation
  - ✓ **Situation choisie par le groupe** : intégration de la démarche de Partenariat en Santé dans le parcours de soin ville-hôpital
- Temps 2 : élaboration d'argumentaires concrets pour 3 profils d'interlocuteurs :
  - ✓ Direction
  - ✓ Collègues professionnels de santé / de l'accompagnement
  - ✓ Patients partenaires

Restitution des échanges et productions ATELIER B  
*Le Partenariat en Santé : des mots pour le dire*  
Argumentaire à destination d'une **direction (1/2)**

- Reformulation de la situation
  - ✓ Comment améliorer la satisfaction des usagers dans leur parcours de soin ville hôpital grâce au Partenariat en Santé ?
- Solution : mise en mots de la façon dont la démarche de “Partenariat en Santé” pourrait se décliner dans cette situation
  - ✓ Le Partenariat en Santé, c'est l'intégration, la co-construction dès le départ de projet du parcours de soin, avec un ou des usagers partenaires

# Restitution des échanges et productions ATELIER B

## *Le Partenariat en Santé : des mots pour le dire*

### Argumentaire à destination d'une **direction (2/2)**

- Arguments :
  - ✓ Avantages de la démarche de Partenariat en Santé pour la situation :
    - amélioration de la qualité et de la sécurité
    - réponse aux obligations nationales et régionales
    - meilleure attractivité de l'établissement
    - amélioration de l'autonomie et de l'observance, ce qui engendre des économies d'échelle
    - amélioration des conditions de vie des professionnels de santé (satisfaction, bien-être)
  - ✓ Valeur ajoutée du partenariat pour cet interlocuteur (bénéfices pour la personne) :
    - bénéficiaire de relations sociales apaisées
    - satisfaction d'être précurseur dans un processus qui de toute façon sera mis en place
  - ✓ Arguments complémentaires (faits, données, exemples...) :
    - donner des exemples d'évolution des pratiques en utilisant le vécu du patient partenaire (chacun en avait 😊)
- Question encourageante pour inviter l'interlocuteur à s'engager dans la démarche en envisageant une prochaine étape
  - ✓ Dans votre établissement, comment souhaitez vous intégrer le Partenariat en Santé ? Par où commencer à votre avis ?

Restitution des échanges et productions ATELIER B  
*Le Partenariat en Santé : des mots pour le dire*  
Argumentaire à destination de **professionnels de santé (1/2)**

- **Reformulation de la situation**
  - ✓ Comment accompagner plus efficacement le patient dans son retour à domicile grâce au Partenariat en Santé ?
- **Solution : mise en mots de la façon dont la démarche de “Partenariat en Santé” pourrait se décliner dans cette situation**
  - ✓ Le Partenariat en Santé, c’est se soutenir réciproquement, c’est une démarche d’association, « se lier aux autres » : que le patient envisage mieux son retour à domicile et le professionnel s’épanouisse plus dans son travail
  - ✓ Concrètement, ce qui pourrait être fait pour créer cette situation de partenariat :
    - écoute (ré)active,
    - implication du patient dans les décisions,
    - anticiper les problèmes potentiels en amont avec lui,
    - réfléchir ensemble,
    - créer une relation de confiance,
    - s’ajuster à la réalité / au monde de l’autre

Restitution des échanges et productions ATELIER B  
*Le Partenariat en Santé : des mots pour le dire*  
Argumentaire à destination de **professionnels de santé (2/2)**

- Arguments :
  - ✓ Avantages de la démarche de Partenariat en Santé pour la situation :
    - faciliter le suivi et l'évolution du parcours patient (adhésion),
    - enrichir les pratiques professionnelles,
    - encourager/faciliter la pluridisciplinarité,
  - ✓ Valeur ajoutée du partenariat pour cet interlocuteur (bénéfices pour la personne) :
    - retrouver du sens dans son métier parce qu'il y a du lien
    - éviter l'usure professionnelle (répétitions)
    - mieux se connaître
- Question encourageante pour inviter l'interlocuteur à s'engager dans la démarche en envisageant une prochaine étape
  - ✓ Serais-tu intéressé/e par une formation au partenariat, ou une réunion d'information en équipe, pour mieux comprendre ce changement de posture qu'implique la démarche de Partenariat en Santé ?

Restitution des échanges et productions ATELIER B  
*Le Partenariat en Santé : des mots pour le dire*  
Argumentaire à destination de **patients partenaires (1/2)**

- Reformulation de la situation
  - ✓ Dans votre parcours, qu'est-ce qui vous a aidé et qu'est-ce qui vous a manqué ?
- Solution : mise en mots de la façon dont la démarche de "Partenariat en Santé" pourrait se décliner dans cette situation
  - ✓ A titre individuel, le Partenariat en Santé est la co-construction de votre parcours, qui vous permettrait de minimiser le décalage entre vos besoins et votre prise en soin réelle, de maximiser votre prise en soin, la connaissance mutuelle entre vous et vos soignants, la création d'un lien personnalisé ++
  - ✓ Au niveau collectif, un patient partenaire ressource dans l'équipe pourrait permettre de faire le lien et créer un univers/vocabulaire commun entre patients et professionnels

# Restitution des échanges et productions ATELIER B

## *Le Partenariat en Santé : des mots pour le dire*

### Argumentaire à destination de **patients partenaires (2/2)**

- Arguments :
  - ✓ Avantages de la démarche de Partenariat en Santé pour la situation :
    - recherche d'efficacité/authenticité
    - humanisation dans la prise en soin, ne plus être centré sur le clinique mais la personne dans sa globalité
    - gagner en confort dans le mieux vivre avec sa maladie et dans la société
    - être au plus près de la vraie vie avec la maladie
    - augmentation de la confiance
  - ✓ Valeur ajoutée du partenariat pour cet interlocuteur (bénéfices pour la personne) :
    - participer à l'amélioration des pratiques, pour soi et pour les autres (la communauté) faire œuvre utile
    - gagner en confiance en soi et pour les autres
    - expérimenter l'écoute, la confiance, le respect
    - mieux se connaître
    - être inspirant, incarner la lumière qu'on voudrait recevoir
  - ✓ Optionnel : arguments complémentaires (faits, données, exemples...) :
    - ex d'astuces en pair-aidance / Ex patient avec stomie : cela peut poser un pb au niveau de l'image de soi, une patiente a créé des jolies poches à stomie en collaboration avec des couturières → donne du sens
- Question encourageante/encourageante pour inviter l'interlocuteur à s'engager dans la démarche en envisageant une prochaine étape
  - ✓ Pouvez vous donner du temps dans l'engagement pour vous et pour les autres, pour vous former (exigence vs défiance?)
  - ✓ Avez-vous envie de contribuer à faire évoluer les choses, à faire bouger les lignes ?
- Point de vigilance : rentrer dans le monde de l'autre pour mieux communiquer

# RESTITUTION ATELIER C

## Le Partenariat en Santé en mode projet



# Participants ATELIER C

## *Le Partenariat en Santé en mode projet*

Coanimation : Isabelle Eglin & Patrick Lartiguet

- BRUNIER Valérie *FHF*
- DJAOUTI Yasmina *Centre Hospitalier de Perpignan*
- DUTECH Michel *Forms*
- ESCALLE Sandra *Centre Hospitalier de Béziers*
- GARNIER Emmanuelle *CHU de Montpellier*
- GRIMALDI Isabelle
- MULLER Catherine *CEFIEC*
- PANASSIE Lisa *Forms*
- SCAGLIA Danièle *IFMS Albi*
- STRANO Sandra *Agence Régionale de Santé Occitanie*
- VISSAC Delphine *Association Tremplin, Syndrome de Pierre Robin*

## Restitution des échanges et productions ATELIER C - *Le Partenariat en Santé en mode projet*

Proposition de feuilles de route pour mettre en place des conditions favorables au partenariat dans la situation suivante

- **Situation 1**

- ✓ Vous êtes directeur d'un établissement sanitaire ou médico-social, vous êtes convaincu(e) que le Partenariat en Santé participe pleinement à l'amélioration de la qualité des soins / de l'accompagnement.
- ✓ Vous souhaitez l'intégrer dans votre projet d'établissement et le déployer au sein de votre structure.
- ✓ Vous réfléchissez aux moyens les plus adaptés pour favoriser sa mise en œuvre.

# Restitution des échanges et productions ATELIER C - *Le Partenariat en Santé en mode projet*

## Feuille de route situation 1 (établissement)

- Etape 1 : présentation du Partenariat en Santé, de l'accompagnement, analyse contexte et besoins, diagnostic
  - ✓ Réaliser un état des lieux, recenser les pratiques existantes
  - ✓ Identifier les besoins, les compétences transversales des individus pour constituer l'équipe projet (soignant, direction qualité, patient ..)
  - ✓ Se rapprocher, solliciter le COPS – vision extérieure
- Etape 2 : mise en place démarche partenariale, formalisation stratégie projet, plan d'actions, stratégie de communication, définition des critères d'évaluation autour des enjeux du partenariat
  - ✓ Développer l'acculturation des équipes
  - ✓ Enrôler les équipes
  - ✓ Communiquer
- Etape 3 : mise en œuvre du projet avec les étapes / actions définies
  - ✓ *Non formalisé*
- Etape 4 : Finalisation de l'accompagnement et évaluation de l'impact du projet et de l'évolution de la culture du partenariat dans l'équipe/la structure / Perspectives
  - ✓ Différentes portes d'entrée : Création d'une UTEP, prévention tertiaire, axes politiques QGR, Equipe coordination d'accompagnement

## Restitution des échanges et productions ATELIER C - *Le Partenariat en Santé en mode projet*

Proposition de feuilles de route pour mettre en place des conditions favorables au partenariat dans la situation suivante

### ● Situation 2

- ✓ Vous travaillez dans le service qualité d'un établissement et êtes engagé(e) dans une dynamique d'amélioration continue de la qualité de service.
- ✓ A ce titre, vous souhaitez élaborer un questionnaire pour évaluer la satisfaction globale des personnes accueillies.
- ✓ Vous désirez inscrire ce projet dans une dynamique de Partenariat en Santé en associant des patients partenaires ressources à la co construction du formulaire.
- ✓ Vous réfléchissez aux moyens les plus adaptés pour favoriser sa mise en œuvre.

# Restitution des échanges et productions ATELIER C - *Le Partenariat en Santé en mode projet*

## Feuille de route situation 2 (formulaire qualité)

- Etape 1 : présentation du Partenariat en Santé, de l'accompagnement, analyse contexte et besoins, diagnostic
  - ✓ Définir-identifier les besoins, et les vocables pour se retrouver sur des éléments communs (notion de représentation)
  - ✓ Identifier, clarifier la commande – reproblématiser le projet dans le contexte pour clarifier la commande
  - ✓ Constituer un COPIL
  - ✓ Identifier des personnes ressources, pour constituer le groupe projet pluriel et représentatif (place des patients partenaires, RU, association, professionnels, étudiants ...) – attention voir comment on définit les missions du groupe et les profils nécessaires
  - ✓ Etats des lieux du contexte pour analyser-réaliser un diagnostic de la situation
  - ✓ Définir-dégager les actions prioritaires
  - ✓ Définir une stratégie face à la finalité d'évaluer la satisfaction des usagers avec tous les acteurs pour améliorer la qualité du soin
- Etape 2 : mise en place démarche partenariale, formalisation stratégie projet, plan d'actions, stratégie de communication, définition des critères d'évaluation autour des enjeux du partenariat
  - ✓ Validation de la démarche par la direction après une présentation du projet
  - ✓ Définir la temporalité du projet - rétroplanning
- Etape 3 : mise en œuvre du projet avec les étapes / actions définies
  - ✓ S'inscrire dans une démarche dynamique avec capacité à s'adapter, à expérimenter
- Etape 4 : Finalisation de l'accompagnement et évaluation de l'impact du projet et de l'évolution de la culture du partenariat dans l'équipe/la structure / perspectives
  - ✓ Evaluer

# Restitution des échanges et productions ATELIER C - *Le Partenariat en Santé en mode projet*

Proposition de feuilles de route pour mettre en place des conditions favorables au partenariat dans la situation suivante

## • Situation 3

- ✓ Vous êtes responsable d'une structure dont la mission est de promouvoir le maintien à domicile des personnes.
- ✓ Vous savez que le Partenariat en Santé permet de mieux répondre aux besoins des personnes accompagnées et de leur(s) proche(s) aidant(s).
- ✓ Aussi, vous souhaiteriez que les infirmier(e)s et les aides-soignant(e)s adoptent une posture partenariale en reconnaissant et intégrant le proche aidant dans la prise en soin de la personne.
- ✓ Vous réfléchissez aux moyens les plus adaptés pour accompagner ce changement de pratique et posture professionnelle.

# Restitution des échanges et productions ATELIER C - *Le Partenariat en Santé en mode projet*

## Feuille de route situation 3 (relation de soin aide à domicile)

- Etape 1 : présentation du Partenariat en Santé, de l'accompagnement, analyse contexte et besoins, diagnostic
  - ✓ Mettre en question l'équipe pour définir-identifier le projet
  - ✓ Définir les valeurs qui nous rassemblent
  - ✓ Présenter le projet aux équipes concernées, pour identifier un diagnostic du contexte dans lequel le projet va se mettre en œuvre (difficulté)
  - ✓ Réaliser un état des lieux à travers un recueil des attentes, des besoins des usagers et des professionnels (ex: formation)
  - ✓ Définir les compétences nécessaires
- Etape 2 : mise en place démarche partenariale, formalisation stratégie projet, plan d'actions, stratégie de communication, définition des critères d'évaluation autour des enjeux du partenariat
  - ✓ Définir le projet avec un pilotage intégrant les différents acteurs
  - ✓ Réaliser des temps de formations communes à tous, ou des apports ponctuels selon les besoins – développer la culture partagée
- Etape 3 : mise en œuvre du projet avec les étapes / actions définies
  - ✓ *Non formalisé*
- Etape 4 : Finalisation de l'accompagnement et évaluation de l'impact du projet et de l'évolution de la culture du partenariat dans l'équipe/la structure / perspectives
  - ✓ *Non formalisé*

# Restitution des échanges et productions ATELIER C - *Le Partenariat en Santé en mode projet*

## Synthèse des 3 sous-groupes

- Etape 1 : présentation du Partenariat en Santé, de l'accompagnement, analyse contexte et besoins, diagnostic
  - ✓ Définir-identifier les besoins, le contexte dans lequel se réalisera le projet
  - ✓ Faire un état des lieux des pratiques (benchmark)
  - ✓ Identifier, clarifier la commande
  - ✓ Réaliser une analyse pour formaliser un diagnostic
  - ✓ Définir les missions du groupe et les profils nécessaires
  - ✓ Constituer un COPIL
  - ✓ Identifier des personnes ressources, pour constituer le groupe projet pluriel et représentatif (place des patients partenaires, RU, association, professionnels, étudiants ...)
  - ✓ Définir-dégager les actions prioritaires
  - ✓ Définir une stratégie face à la finalité d'évaluer la satisfaction des usagers avec tous les acteurs pour améliorer la qualité du soin
- Etape 2 : mise en place démarche partenariale, formalisation stratégie projet, plan d'actions, stratégie de communication, définition des critères d'évaluation autour des enjeux du partenariat
  - ✓ Validation de la démarche par la direction après une présentation du projet
  - ✓ Définir la temporalité du projet - rétroplanning
- Etape 3 : mise en œuvre du projet avec les étapes / actions définies
  - ✓ S'inscrire dans une démarche dynamique avec capacité à s'adapter, à expérimenter
- Etape 4 : Finalisation de l'accompagnement et évaluation de l'impact du projet et de l'évolution de la culture du partenariat dans l'équipe/la structure / perspectives
  - ✓ Evaluer

# RESTITUTION ATELIER D

Culture du partenariat : comment la mesurer ?



## Participants ATELIER D

*Culture du partenariat : comment la mesurer ?*

Animation : Claude DAIX (06 15 51 87 86 )

- CORBEAU Catherine *ATD-Quart monde*
- DA COSTA Isabel *APF France handicap*
- FAURE Jean-Baptiste *Savoirs Patients*
- HUTEAU Marie-Eve *FORMAE*
- LE FLOCH-MEUNIER Béatrice *SRA Occitanie*
- MONTANT Fanny *France Assos Santé Occitanie*
- MONTAUD Bernard *AFD OCCITANIE*
- SZAPIRO Nathalie *ARS Occitanie*
- ZEDDAM Fawzia

# Déroulé ATELIER D

## *Culture du partenariat : comment la mesurer ?*

- Temps 1

- ✓ Elaboration des indicateurs les plus pertinents d'une culture partagée du Partenariat en Santé

- Temps 2

- ✓ Rédaction de premières questions qui pourraient être posées dans le questionnaire pour recueillir les éléments répondants aux indicateurs envisagés pour chaque cible interrogée :
  - usagers partenaires
  - associations d'usagers
  - professionnels du sanitaire, médico-social et social
  - professionnels de la formation initiale et continue des professionnels de santé
  - directions d'établissements

## Restitution des échanges et productions ATELIER D - *Culture du partenariat : comment la mesurer ?*

- Les « 5 » indicateurs imaginés et retenus par le groupe 😊
  - ✓ Taux de structures ayant au moins 1 projet « Partenariat en Santé » sur les 12 derniers mois + intention de mettre en place des projets dans une démarche de Partenariat en Santé sur les 12 prochains mois
  - ✓ Taux d'évaluation de la plus-value de la démarche de partenariat (comment et laquelle ?)
  - ✓ Etat de sensibilisation au Partenariat en Santé (échelle)
  - ✓ Identification des profils impliqués dans la démarche
  - ✓ Satisfaction liée à la démarche (quantitative + qualitative )
  - ✓ Evolution des pratiques et postures
  - ✓ Processus mis en place pour pérenniser la démarche dans la structure

## Restitution des échanges et productions ATELIER D - *Culture du partenariat : comment la mesurer ?*

- **Les questions rédigées à adapter pour chaque acteur**
  - ✓ Au sein de votre structure, y a-t-il un projet où vous avez associé au moins un usager ? Si oui, niveau d'engagement (information, participation, collaboration, co-construction...) ?
  - ✓ Combien de personnes ont été sensibilisées ou formées au Partenariat en Santé sur les 12 derniers mois ?
  - ✓ Y a-t-il un processus d'évaluation de la plus-value du Partenariat en Santé mis en place ?
  - ✓ Qu'est ce qui vous fait dire que vos projets sont ancrés dans la démarche de Partenariat en Santé ?

# Retour d'expérience

## Projet patient formateur

*Ayodélé Madi*, référente pédagogique et formatrice

*Jacqueline Paris*, patiente partenaire formatrice



[Télécharger le support de présentation](#)

*Echanges*

Pause café & micro-trottoir « vos 3 mots-clés pour  
qualifier cette journée »



enthousiasme  
apprentissages  
projets dynamique agréable  
espoir rencontres  
avenir surprenante enrichissante plaisir  
promesse motivante partage active  
chaleureuse réflexion bienveillance  
encourageante passionnante  
partenariale constructive respectueuse  
découverte

# COPS

## 1<sup>er</sup> comité des partenaires

Le support sera spécifiquement envoyé à l'ensemble des membres du comité des partenaires du COPS, même ceux non inscrits à cette journée



Centre  
Opérationnel du  
Partenariat en  
Santé

# Clôture de la journée

# Jean-Baptiste Faure

## Président de Savoir(s) Patient(s)

**SAVOIR(S) patient(S)**

INSTITUT POUR LA PROMOTION DES  
PATIENTS & AIDANTS PARTENAIRES EN SANTÉ

- Choix de phrases clés entendues aujourd'hui pour conclure et illustrer
  - ✓ La critique est aisée
  - ✓ C'est en ne faisant rien qu'on ne risque pas de faire d'erreur
  - ✓ En marchant le chemin se fait
  - ✓ Etayage
  - ✓ Le partenariat ne se décrète pas
  - ✓ Horizontalité, artisan méthodologique
  - ✓ Agence Régionale de Santé à l'avant garde, Occitanie en pointe
  - ✓ Elargissement de la « famille »
  - ✓ Ce n'est pas parce qu'on est ignorant qu'on ne peut pas apprendre
  - ✓ Besoin de construire une nouvelle posture
  - ✓ Apprendre à prendre soin de l'autre
- Remerciements
  - ✓ Merci à Nathalie Szapiro, Marie-Pierre Battesti, Philippe Merrichelli, Pierre Ricordeau
  - ✓ Merci à Patrick Lartiguet
  - ✓ Merci à Annie Pagnon, Claude Daix et Fabienne Ragain-Gire
  - ✓ Merci aux personnes qui ont présenté les 3 retours d'expérience qui nous ont permis de nous questionner et d'avancer dans nos réflexions
  - ✓ **Merci à vous toutes et tous d'être actives et actifs aujourd'hui, pour votre travail aujourd'hui et dans les différents comités**

*« Le COPS est votre outil, il est là pour vous, soyez artisan/artisane de son développement ! »*



*Ensemble, faisons du Partenariat en Santé  
une réalité dans la région Occitanie*



**Les savoirs de chacun, le bien-être de tous**

**Merci de votre contribution à cette journée, et de bien vouloir prendre quelques minutes pour un retour d'expérience en préparation des prochaines éditions**

<https://bit.ly/EvalJRPS>



# Journée régionale du Partenariat en Santé

30 mars 2022 – Narbonne

## Bonus

*Lors de votre inscription à cette journée, vous avez partagé vos chansons préférées ! La playlist qui les regroupe illustre la diversité, les valeurs et les caractéristiques du Partenariat en Santé : joie, amour, espoir, humanité, persévérance...*



Cliquez [ICI](#) pour  
écouter la playlist  
des inscrits à cette  
journée



Les savoirs de chacun, le bien-être de tous